



# Berrefonds

## Werkbeschrijving Hemdje

### Een woordje uitleg

Bij de stille geboorte van een kindje mogen ouders in het ziekenhuis een hemdje kiezen waarmee ze hun kindje kunnen aankleden. De hemdjes worden gemaakt in 5 verschillende maten XS, S, M, L en XL. Afhankelijk van de zwangerschapsduur waarop het kindje geboren is, weet je welke maat het beste past. Deze maat kan je raadplegen in de tabel onderaan.

### De stof

We werken altijd met goed rekbare tricotstof. Een grote groep van kindjes waarvoor deze hemdjes dienen, zijn zeer klein en bijgevolg heel kwetsbaar. Ze worden met zachte handen aangekleed en dit vereist dus enige rek van de stof bij het aantrekken van het kledingstukje. De hemdjes worden afgewerkt met een biaslint, maar niet aan de mouwen.

### De kleur

Gebruik stoffen in zachte kleuren. Dat mag effen of met een print zijn. Voor de kleinste maatjes werk je best niet met te grote prints.

### De afwerking

Je mag het hemdje eventueel opsmukken met een applicatie. Dit geeft een persoonlijke toets en maakt het hemdje "one of a kind". Velcro om de hemdjes te laten sluiten, zetten we er zelf op na kwaliteitscontrole. De hemdjes worden gemaakt zonder Berrefonds-naailabel.

### Benodigheden

- Drie panden stof in tricot (zie patroon)
- 1 stuk katoenen biaslint op de juiste lengte
- Eventueel 1 knoopje of een andere applicatie

### Maattabel

Maat	XS	S	M	L	XL
Duur van de zwangerschap	16 - 20 weken	20 - 24 weken	24 - 30 weken	30 - 34 weken	vanaf 35 weken
Biaislengte	75 cm	86 cm	98 cm	105 cm	115 cm



# Stappenplan

1

Leg de panden met de goede zijde van de stof op mekaar.



2



Naai de schouderzijde met kleine zigzag of tricotsteek op 0,5 cm naadwaarde.

Respecteer overal de naadwaarde van 0,5 cm zodat de lengte van je biaislint voldoende lang is.

3

Vouw het hemdje open en leg het met de goede zijde naar beneden gericht. Vouw de mouw naar binnen (1 cm) en naai deze vast op persvoetbreedte met kleine zigzag of tricotsteek.



4



Leg de verschillende panden weer op elkaar zodat de vorm van het hemdje zichtbaar wordt en naai de zijkanten van het hemdje dicht op 0.5 cm van de rand van de stof.





# Stappenplan

5

Vouw het hemdje open en begin in het midden van de rugzijde het biaislint vast te spelden. Zorg ervoor dat de rand van het lint tegen de rand van het hemdje ligt.



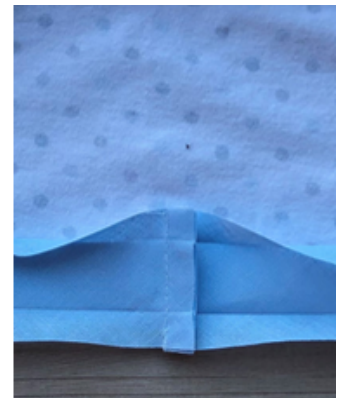
6



Speld het biaislint vast rondom het hemdje, zodat je zeker weet dat je genoeg hebt. Zorg voor een overlapping van ongeveer 1 cm aan de rugzijde.

7

Naai het stukje waar de overlapping is vast zodat het kan opgevouwen worden.



8



Vouw de overlapping open en naai het biaislint rondom vast op de vouw het dichtst tegen de stofrand (rechte steek).





## Stappenplan

9

Plooi het biaislint over de stofrand heen tot aan de goede kant van de stof en speld deze weer helemaal rond om een mooi resultaat te krijgen.



10



Naai het biaislint vast op 2mm van de stof met rechte steek.

11

Personaliseer het hemdje met een knoopje of een andere applicatie. Dit geeft het afgewerkt geheel een 'one of a kind' look.



Dankjewel! ♥